

FEDERAZIONE ITALIANA NUOTO

SETTORE ISTRUZIONE TECNICA

REGOLAMENTO

2003

Indice

Introduzione.

1. Il Settore Istruzione Tecnica.

2. Regolamento del S.I.T.

3. Allegato A

4. Normativa dei tesseramenti

5. Allegato B

Normativa dei corsi per la formazione dei quadri tecnici e dei docenti

6. Allegato C

Qualifiche S.I.T. e categorie allenabili

7. Allegato D

Norme transitorie

8. Programmi corsi Istruttori 1° e 2° livello.

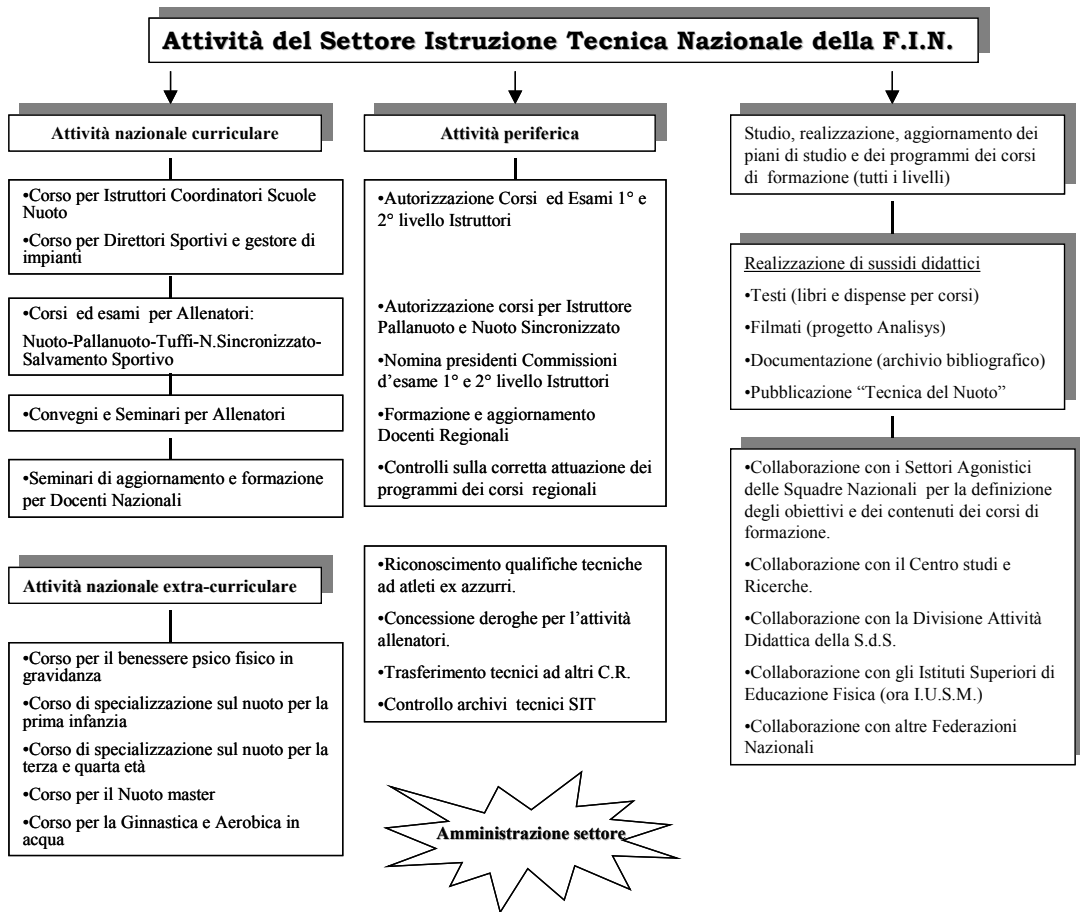
Introduzione

La crescente domanda di servizi, le nuove e diversificate esigenze richiedono, relativamente all'organizzazione del Settore Istruzione Tecnica, una struttura più versatile ed efficace e rispondente ai criteri di mercato. I bisogni, le esigenze e le richieste si moltiplicano di numero e di varianti determinando un interesse-bisogno crescente. I fruitori reali e potenziali sono pronti a pagare il giusto e a sacrificare il loro tempo ma, proprio per questo, sono esigenti, competenti e pretendono un servizio ad alto livello. Questi aspetti ed altri di ordine sociale suggeriscono alcune importanti, pur se contenute, modifiche alla struttura pedagogica e didattica, che in alcuni casi richiedono una revisione a livello normativo.

L'obiettivo è quello di incrementare e valorizzare le attività del Settore Istruzione Tecnica per fornire un servizio alle Società ed ai tesserati più consoni ai tempi ed alle aspettative.



In questo contesto risulta importante l'attività svolta dai S.I.T. regionali. Tutta la rete di iniziative attivate, deve trovare una concreta realizzazione qualitativa e numerica in periferia. La sensibilizzazione dei Presidenti e dei Consiglieri, il dinamismo, l'entusiasmo e la fantasia (canalizzata), la voglia di fare dei Coordinatori Regionali, sono elementi indispensabili per una attività dinamica di formazione. Gli stessi Docenti Regionali dovranno essere valorizzati ed invogliati a migliorare continuamente le loro competenze nella formazione.



IL SETTORE ISTRUZIONE TECNICA

1) I tecnici di nuoto, tuffi pallanuoto sincronizzato e salvamento sportivo della F.I.N. sono raggruppati nel S.I.T., Settore Istruzione Tecnica, che è un organo tecnico centrale della Federazione.

2) Il S.I.T. provvede, con organizzazione centrale e periferica, all'istruzione, alla nomina e all'aggiornamento dei tecnici, mediante corsi, esami e convegni.

3) Il Consiglio Federale provvede alla emanazione del Regolamento del S.I.T. e all'approvazione dei piani di studio previsti per la formazione dei tecnici.

REGOLAMENTO DEL SETTORE ISTRUZIONE TECNICA

1. ORGANI DEL S.I.T.

a) Organo Centrale

Direzione Centrale

b) Organi Periferici

Coordinatore regionale

Coordinatore provinciale

2. DIREZIONE CENTRALE

La Direzione Centrale del S.I.T. è composta dal Consigliere Federale addetto al Settore coadiuvato, ove disposto dal Consiglio Federale, da un altro Consigliere Federale, fino ad un massimo di due, da questo all'uopo designato, assistito da un **Responsabile Tecnico Nazionale**, da un Segretario con la necessaria struttura esecutiva. I Consiglieri Federali e il Responsabile Tecnico Nazionale, qualora lo ritengono opportuno, potranno nominare esperti dei Settori Agonistici che collaboreranno con il Settore per la definizione degli obiettivi e dei piani di studio per la formazione dei Tecnici.

Nota:

- Qualora la Direzione Centrale lo ritenga opportuno, potrà nominare apposite commissioni per lo sviluppo di tematiche relative alla formazione dei Tecnici, compresi eventuali progetti di ricerca, e per la realizzazione di supporti didattici.
- La Direzione Centrale potrà inoltre intraprendere tutte le iniziative necessarie, nel rispetto degli indirizzi della politica federale, per stabilire rapporti di scambio con le strutture nazionali ed estere che si occupano di formazione nel campo delle attività motorie quali, ad esempio, i Corsi di Laurea in Scienze Motorie.

3. COORDINATORE REGIONALE

Il Coordinatore Regionale nominato dalla Direzione centrale, dà, nell'ambito ed in collegamento con il Comitato Regionale, esecuzione alle direttive della Direzione Centrale.

4. COORDINATORE PROVINCIALE

Il Coordinatore provinciale, nominato dalla Direzione Centrale, applica nell'ambito e sotto la vigilanza del Comitato Regionale e del Coordinatore Regionale le direttive della Direzione Centrale.

5. RUOLI TECNICI E RELATIVE QUALIFICHE.

I ruoli tecnici e le relative qualifiche delle discipline Nuoto, Pallanuoto, Nuoto Sincronizzato e Salvamento Sportivo sono:

A) Qualifica di base: "Didattica" (comune a tutte le discipline)

- **ISTRUTTORE.**

La qualifica di Istruttore è strutturata in due livelli di cui il secondo è da intendersi complementare al primo ed obbligatorio per il completamento della formazione di base (vedere art. 6).

- Istruttore 1° livello
- Istruttore 2° livello

B) COORDINATORE SCUOLA NUOTO F.I.N.

C) ISTRUTTORE DI PALLANUOTO – NUOTO SINCRONIZZATO –SALVAMENTO.

Obbligatorio per accedere ai corsi di formazione “agonistica” negli indirizzi specifici

D) - Qualifiche tecniche: "Agonistica" (di indirizzo per ogni disciplina)

- **ALLENATORE**

La qualifica di Allenatore è strutturata in due livelli di cui il secondo è da intendersi complementare al primo ed obbligatorio per il completamento della formazione “Agonistica” (vedere art.6).

- Allenatore 1° livello
- Allenatore 2° livello

I ruoli tecnici e le qualifiche della disciplina Tuffi sono:

- **ISTRUTTORE TUFFI**
- **ALLENATORE TUFFI**

I tecnici in possesso delle qualifiche di Istruttore e Allenatore Tuffi (conseguiti dopo la data di entrata in vigore del presente regolamento) non sono abilitati all'attività di ambientamento, avviamento e insegnamento del nuoto.

Per il conseguimento della relativa qualifica e il successivo inserimento nei ruoli tecnici gli interessati dovranno frequentare gli appositi corsi previsti dal Settore Istruzione Tecnica.

Per le modalità di accesso ai corsi si fa riferimento a quanto riportato più avanti sul presente regolamento.

Nota:

Gli atleti possono partecipare ai corsi di formazione tecnica organizzati dal S.I.T. ed ottenere le relative qualifiche; per le eventuali incompatibilità relative all'esercizio delle proprie funzioni nel ruolo tecnico si fa riferimento a quanto disposto dai regolamenti Federali .

6. OBBLIGO DEL CONSEGUIMENTO DELLE QUALIFICHE DI ISTRUTTORE 2° LIVELLO

La qualifica di Istruttore 2° livello deve essere conseguita entro tre anni dal superamento dell'esame del corso Istruttore 1° livello.

In mancanza del conseguimento della qualifica di Istruttore 2° livello, per mantenere valida la qualifica di Istruttore 1° livello, è necessario frequentare, entro la scadenza dei tre anni, un apposito Corso di Aggiornamento che prorogherà di altri tre anni la qualifica di Istruttore 1° livello; tale procedura andrà ripetuta ogni tre anni fino al conseguimento della qualifica di Istruttore 2° livello.

Qualora non venga conseguita la qualifica di Istruttore 2° livello o non vengano frequentati (ogni tre anni) i previsti Corsi di Aggiornamento la qualifica perde di validità e la relativa tessera F.I.N. - S.I.T. non potrà essere più rinnovata.

I tecnici che hanno lasciato decadere la validità della qualifica di Istruttore 1° livello ed intendano conseguire la qualifica di Istruttore 2° livello, per iscriversi al corso possono fare domanda di reinserimento in ruolo pagando le more previste e sostenendo un colloquio.

7. SPECIALIZZAZIONI

In considerazione delle richieste di mercato e della diversificazione delle attività svolte nell'ambito delle attività natatorie, il Settore Istruzione Tecnica ha previsto

una serie di Corsi di Specializzazione che hanno l'obiettivo di approfondire le diverse tematiche e fornire ai tecnici gli strumenti necessarie per operare correttamente.

- Ginnastica e aerobica in acqua
- Benessere Psico-Fisico in gravidanza.
- Nuoto per la prima infanzia
- Nuoto per la terza e la quarta età
- Nuoto Master

Nota:

Per l'accesso a questi corsi è necessario il possesso della qualifica di base di Istruttore (Istruttore 2° livello). Le specializzazioni non prevedono il conseguimento di un ruolo tecnico e la partecipazione ai corsi prevede unicamente il rilascio di un attestato di partecipazione.

8. DIRETTORE SPORTIVO E GESTORE DI IMPIANTI NATATORI.

Il corso ha l'obiettivo di fornire competenze concrete ed operative, necessarie per affrontare le problematiche relative alla direzione e alla gestione di un impianto natatorio e delle attività ad esso connesse; è indirizzato principalmente ai dirigenti delle società sportive affiliate alla F.I.N. Possono comunque partecipare al corso tutti i tesserati, a qualsiasi titolo, presso la F.I.N. La Federazione terrà inoltre in considerazione le richieste di partecipazione di soggetti appartenenti ad Enti od Istituzioni con i quali ha stipulato convenzioni. Il corso non prevede il conseguimento di un ruolo tecnico e la partecipazione prevede unicamente il rilascio di un attestato di partecipazione.

9. MAESTRI DI SALVAMENTO E ASSISTENTI BAGNANTI

Le relative qualifiche e la normativa sono disciplinate dall'apposito regolamento della Sezione Salvamento.

10. RUOLO DOCENTI

I Tecnici che si occupano della formazione dei quadri Tecnici sono inquadrati come:

- Docente Regionale
- Docente Nazionale

Per il conseguimento della relativa qualifica e il successivo inserimento nel Ruolo Docente si fa riferimento a quanto riportato più avanti sul presente regolamento, così come per le specifiche relative agli ambiti di competenza per l'esercizio delle proprie funzioni.

Nota:

Il Settore Istruzione Tecnica, per la trattazione e lo sviluppo di tematiche specifiche nell'ambito dei corsi di formazione, tematiche che comunque esulino dalle competenze specifiche dei Docenti Regionali e Nazionali, può utilizzare esperti selezionati in considerazione del loro titolo professionale e del curriculum. I Comitati Regionali devono comunque segnalare al S.I.T. Nazionale i nominativi degli esperti, con il relativo curriculum, che intende utilizzare nell'ambito dei corsi di formazione e ricevere la relativa autorizzazione al loro utilizzo.

11. OBBLIGO DI AGGIORNAMENTO PER GLI ISTRUTTORI 2° LIVELLO

Il mantenimento della validità della qualifica di Istruttore 2° livello è subordinato alla frequenza, almeno ogni quattro anni, di un seminario di aggiornamento. Per il primo aggiornamento si fa riferimento alla data dell'esame per il conseguimento

della qualifica, per gli aggiornamenti successivi si fa riferimento alla data del precedente.

La frequenza dei corsi di formazione successivi o di altri corsi di formazione e specializzazione indetti dalla F.I.N. è valida come aggiornamento.

12. OBBLIGO DI AGGIORNAMENTO PER GLI ALLENATORI 1° E 2° LIVELLO

Il mantenimento della validità della qualifica di Allenatore di 1° e 2° livello è subordinato alla frequenza, almeno ogni quattro anni, di un seminario di aggiornamento. Per il primo aggiornamento si fa riferimento alla data dell'esame per il conseguimento della qualifica, per gli aggiornamenti successivi si fa riferimento alla data del precedente.

La frequenza dei corsi di formazione successivi o di altri corsi di formazione e specializzazione indetti dalla F.I.N. è valida come aggiornamento.

13. REVISIONE E AGGIORNAMENTO DEGLI ELENCHI

Al termine di ogni anno sarà eseguita a cura del S.I.T. centrale e Regionale, la revisione ed aggiornamento degli elenchi.

14. PROVVEDIMENTI DISCIPLINARI

I provvedimenti disciplinari che possono essere presi a carico degli iscritti sono previsti dal Regolamento Organico.

15. MODIFICHE

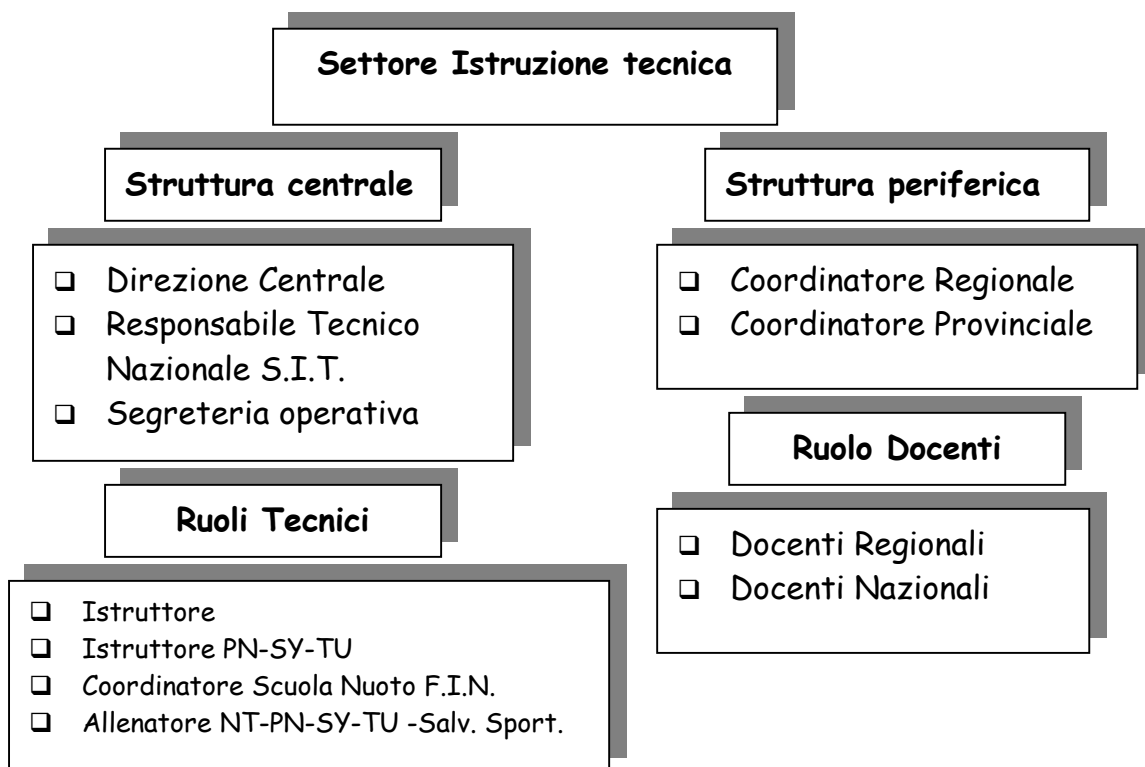
1) Il presente regolamento è approvato da Consiglio Federale che è l'unico organo competente ad approvare eventuali modifiche, sia su proposta della direzione Centrale S.I.T. che di propria iniziativa.

2) Per quanto non contemplato nel presente regolamento valgono le norme e le disposizioni della F.I.N.

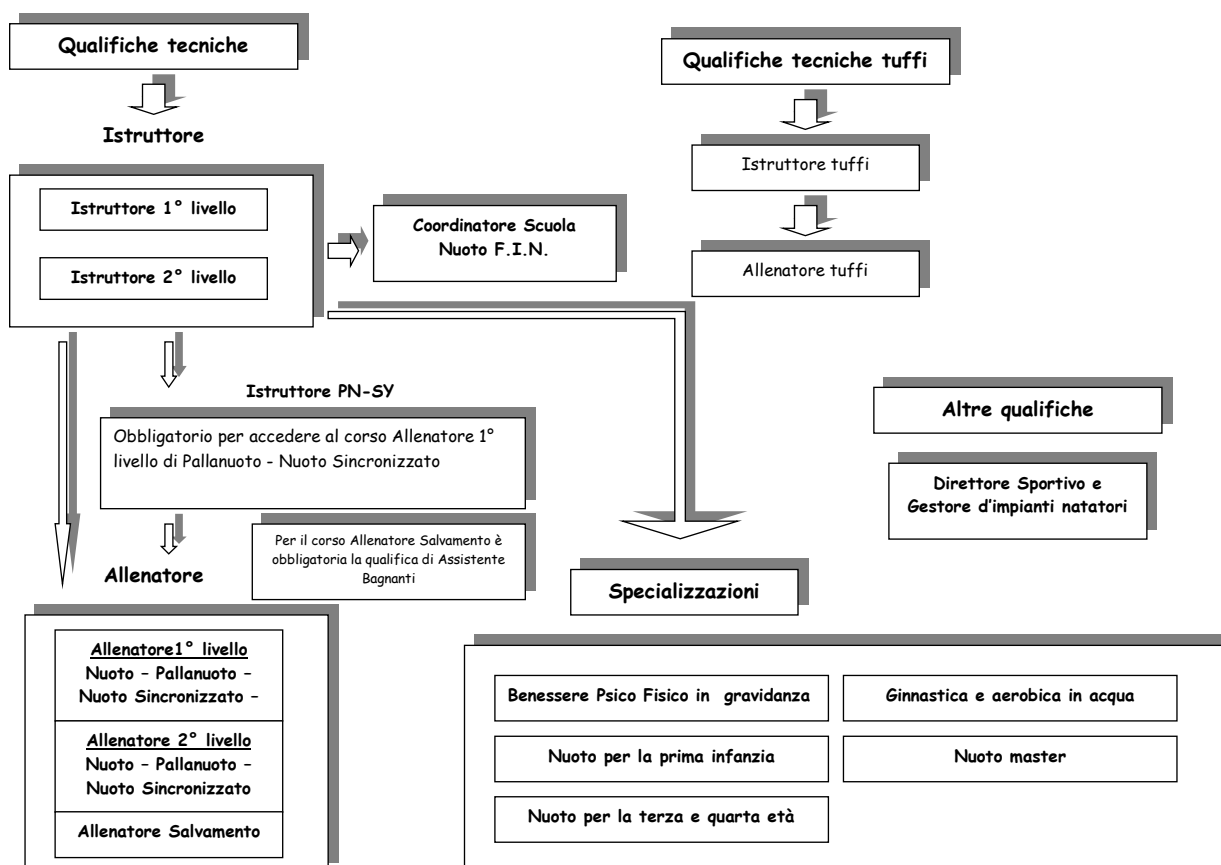
16. ALLEGATI

Gli allegati al presente regolamento hanno pari valore normativo dei punti precedenti.

La struttura del Settore Istruzione Tecnica



I Ruoli Tecnici del Settore Istruzione Tecnica



ALLEGATO A

NORMATIVA DEI TESSERAMENTI

1. TESSERAMENTO

L'iscrizione agli elenchi previsti è condizione necessaria per poter svolgere attività di tecnico e docente nell'ambito delle attività della F.I.N.

L'attività di tecnico può essere espletata esclusivamente in base al Ruolo Tecnico conseguito. Le relative abilitazioni rilasciate dal S.I.T. in base al ruolo tecnico sono riportate nell'allegato C.

2. VALIDITÀ TESSERAMENTO

La validità del tesseramento è annuale con decorrenza 1 ottobre e scadenza 30 settembre

3. PRIMO TESSERAMENTO

Dopo il conseguimento della prima qualifica prevista dai Ruoli Tecnici (Istruttore 1° livello e Istruttore Tuffi), il relativo primo tesseramento e l'iscrizione nell'elenco si dovrà effettuare a cura del S.I.T. periferico presso il Comitato Regionale secondo le seguenti modalità:

- a. controllo della dichiarazione di idoneità alla qualifica;
- b. iscrizione del Tecnico nell'elenco F.I.N.-S.I.T., riportando i seguenti dati:
 1. cognome e nome - domicilio - città - regione - luogo di nascita - titolo di studio professione;
 2. residenza;
 3. qualifica tecnica;
 4. data dell'acquisizione della qualifica;
- c. riscossione della tassa annuale di tesseramento stabilita dalla F.I.N.; qualora il tesseramento avvenga dopo il 31 dicembre lo stesso sarà comunque valido fino al 30 settembre successivo.
- d. consegna all'interessato della tessera debitamente vidimata per la quale è stata pagata la tassa di 1° tesseramento.

4. RINNOVI ANNUALI

- a) La quota di rinnovo annuale è fissata dalla F.I.N.; è valida per il periodo 1 ottobre - 30 settembre e deve essere pagata entro il periodo 1 ottobre 31 dicembre precedente, e comunque anteriormente all'eventuale inserimento nel foglio di affiliazione della società presso la quale opera. La quota di rinnovo annuale è unica indipendentemente dalle specialità.
- b) Ad avvenuto pagamento della tassa il Comitato Regionale rilascerà e consegnerà la relativa tessera vidimata con il timbro che indichi l'anno di validità della stessa.
- c) Il rinnovo annuale effettuato successivamente al 31 dicembre potrà essere sanato con una sovrattassa a titolo di mora per "ritardo", se comunque effettuato nel periodo dal 1 gennaio al 28 febbraio; se il rinnovo annuale viene effettuato nel periodo dal 1 marzo al 30 settembre la sovrattassa a titolo di mora sarà superiore in quanto il ritardo è ritenuto equivalente ad un anno.
- d) Entro il 28 febbraio di ogni anno devono essere comunicati al S.I.T. centrale i nominativi dei tecnici che hanno regolarizzato la loro posizione entro il 31 gennaio.

5. CONSEGUIMENTO DELLE QUALIFICHE SUCCESSIVE.

Qualora il conseguimento della nuova qualifica avvenga in corso di validità del tesseramento annuale il Comitato Regionale dovrà provvedere ad aggiornare la qualifica sugli elenchi dell'archivio F.I.N.-S.I.T. e, qualora l'interessato ne faccia richiesta, sulla tessera personale del Tecnico.

6. INTERRUZIONE TESSERAMENTO

Il mancato pagamento della quota di rinnovo, per il periodo che va da un minimo di un anno ad un massimo di due anni, potrà essere sanato provvedendo al pagamento della quota di iscrizione arretrata e della relativa sovrattassa di mora presso il Comitato Regionale competente secondo le modalità fissate dalla F.I.N.

7. REINSERIMENTO IN RUOLO

Il mancato pagamento della quota di rinnovo per un periodo uguale o superiore a tre anni consecutivi deve essere sanato nel seguente modo:

a) per essere reinserito nella qualifica di Istruttore di 2° livello si deve presentare domanda al Comitato regionale di appartenenza versando la relativa tassa d'esame. Il Coordinatore Regionale del S.I.T., valutate le motivazioni addotte, provvederà al reinserimento nei ruoli solo dopo che il candidato avrà superato positivamente un colloquio, sostenuto davanti ad apposita Commissione Regionale S.I.T., tendente ad accertare lo stato di preparazione. Il reinserimento avverrà previo pagamento della tassa prevista dalla F.I.N.

b) Per essere reinserito nella qualifica di Istruttore coordinatore Scuole Nuoto o Allenatore 1° e 2° livello, deve presentare domanda al S.I.T. Nazionale versando la relativa tassa d'esame. Il Coordinatore Nazionale del S.I.T., valutate le motivazioni addotte, provvederà al reinserimento nei ruoli solo dopo che il candidato avrà superato positivamente un colloquio sostenuto davanti ad apposita Commissione Centrale S.I.T. tendente ad accertare lo stato della preparazione. Il reinserimento avverrà previo pagamento della tassa prevista dalla F.I.N.

8. PROCEDIMENTI PENALI

Nel caso in cui verso un iscritto negli elenchi tecnici federali, venga intrapreso un procedimento penale, il Consiglio di Presidenza potrà disporre la sospensione temporanea del tecnico dai rispettivi elenchi fino a sentenza definitiva.

9. CANCELLAZIONE DAGLI ELENCHI

La cancellazione dagli elenchi può avvenire:

- a)** su richiesta dell'interessato, in forma scritta, indirizzata al S.I.T. Nazionale ed al S.I.T. Regionale;
- b)** in forza di un provvedimento adottato in base alle norme disciplinari;
- c)** in base al non rispetto delle circolari normative della F.I.N.

La cancellazione decorre nel caso a) dalla data della richiesta fatta dall'interessato al S.I.T. centrale, nei casi b) e c) dalla data della comunicazione fatta dal S.I.T. Centrale all'interessato.

10. REISCRIZIONE NEGLI ELENCHI

Coloro i quali siano stati cancellati su loro richiesta, possono presentare domanda di reinscrizione alla Direzione Centrale, che, sentito il parere del Coordinatore Regionale, assumerà la decisione da sottoporre alla ratifica del Consiglio di Presidenza F.I.N.

11. TECNICI STRANIERI.

Qualora non esistano precisi accordi di collaborazione internazionale, i Tecnici stranieri in possesso di una qualifica tecnica rilasciata dalla loro Federazione, possono inoltrare domanda scritta alla F.I.N. per ottenere l'equiparazione ad una delle qualifiche corrispondenti previste dalla F.I.N.

Per l'equiparazione del titolo il Tecnico Straniero dovrà sostenere un esame, in lingua italiana, di fronte ad apposita commissione del S.I.T. Nazionale

Ai Tecnici Stranieri verrà riconosciuta la qualifica tecnica che il S.I.T. Centrale riterrà più idonea in funzione della loro preparazione.

12. ALLENATORI ITALIANI ALL'ESTERO.

Gli allenatori Italiani all'estero potranno mantenere la loro iscrizione agli albi ed elenchi qualora dimostrino il possesso dei requisiti necessari ed osservino quanto stabilito dalle norme in merito al tesseramento.

ALLEGATO B

NORMATIVA DEI CORSI PER LA FORMAZIONE DEI QUADRI TECNICI E DOCENTI

1. Corsi di formazione per Istruttore di 1° livello

Indetti dalla F.I.N. ed organizzati dai Comitati Regionali F.I.N. competenti per territorio.

A giudizio del C.R. possono essere organizzati corsi decentrati, qualora il numero degli allievi effettivamente partecipanti giustifichi la realizzazione degli stessi.

I corsi Istruttore 1° e 2° livello sono da intendersi come un unico processo formativo per il conseguimento della qualifica di Istruttore.

Gli Istruttori di 1° livello dovranno completare l'iter formativo conseguendo la qualifica di Istruttore 2° livello entro tre anni. L'Istruttore di 1° livello che non adempia a questo obbligo non potrà più esercitare le mansioni relative fino al conseguimento della qualifica di Istruttore 2° livello salvo che lo stesso non frequenti un apposito corso di aggiornamento (art. 6 Regolamento S.I.T.).

A) Modalità per l'organizzazione dei corsi e dei relativi esami.

I corsi per Istruttori di 1° livello devono essere svolti con le seguenti modalità:

a) Il Comitato Regionale comunica al S.I.T. Nazionale la disponibilità ad organizzare il corso e l'apertura delle iscrizioni. Trasmette successivamente al S.I.T. Nazionale l'elenco nominativo completo dei partecipanti alla prova pratica dieci giorni prima dello svolgimento della stessa.

b) Il Comitato Regionale comunica al S.I.T. Nazionale l'avvenuta effettuazione della prova pratica attitudinale e l'elenco degli ammessi. Richiede quindi l'autorizzazione ad effettuare il corso attraverso gli appositi moduli indicando:

- 1 - Date;
- 2 - Orari;
- 3 - Programmi;
- 4 - Eventuali integrazioni al programma
- 5 - Eventuali sperimentazioni didattiche che si intendono realizzare;
- 6 - Sedi;
- 7 - Impianti;
- 8 - Docenti;
- 9 - Composizione della Commissione d'esame.

c) Il S.I.T. Nazionale può concedere l'autorizzazione ad eventuali variazioni o modifiche al programma, previa richiesta dettagliata da parte del Comitato Regionale.

d) Il Comitato Regionale comunica al S.I.T. Nazionale almeno 30 giorni prima della fine del corso, le date, gli orari ed il luogo dove verranno effettuate le prove d'esame.

e) Il S.I.T. Nazionale ha facoltà di verificare attraverso propri delegati l'andamento dei corsi e degli esami (vedi punto I Composizione Commissione d'esame).

f) I Comitati Regionali organizzatori trasmettono entro 30 giorni dagli esami, al S.I.T. Nazionale, la documentazione relativa all'esito degli esami con i nominativi degli ammessi, gli elenchi degli idonei e dei non idonei, e gli elenchi di chi eventualmente ha sostenuto la seconda prova d'esame.

g) La qualifica conseguita avrà decorrenza dalla data di conseguimento della stessa.

h) I Comitati Regionali sono tenuti ad informare, all'atto della domanda di partecipazione e prima della prova di ammissione, che, entro tre anni dal conseguimento della qualifica di Istruttore 1° livello, dovranno completare, pena la decadenza, l'iter formativo conseguendo la qualifica di Istruttore 2° livello.

B) - Requisiti per l'ammissione ai corsi di Istruttore 1° livello.

a) Aver compiuto 18 anni (alla data di svolgimento della sessione ordinaria degli esami);

- b)** Essere in possesso del titolo di studio non inferiore alla licenza media inferiore.
- c)** Non aver riportato condanne penali;
- d)** Certificato di idoneità fisica generica;
- e)** Aver superato la prova attitudinale di accesso al corso;
- f)** Aver pagato la tassa di iscrizione.

C) - Documentazione per l'ammissione ai corsi (da conservare agli atti del S.I.T. Regionale).

- a)** domanda di ammissione su apposito modulo;
- b)** certificato di nascita;
- c)** certificato penale o di buona condotta;
- d)** titolo di studio (fotocopia o certificato);
- e)** certificato medico di idoneità fisica;
- f)** pagamento della tassa di iscrizione al corso.
- d)** dichiarazione, su apposito modulo predisposto dal Comitato Regionale, di essere a conoscenza dei Regolamenti del S.I.T. nei quali è esplicitato che il completamento della formazione di base didattica è previsto con il conseguimento della qualifica di Istruttore 2° livello pena la decadenza della validità della qualifica di Istruttore 1° livello

D) Prova attitudinale nuoto per Istruttore di 1° livello

- a)** dopo il controllo dei documenti avverrà la prova di idoneità attitudinale;
- b)** lo svolgimento della prova attitudinale consiste:
 - 1** - nel dimostrare un buon livello di ambientamento e una completa padronanza acquatica;
 - 2** - nel nuotare, ogni volta per 25 m., almeno tre stili con tecnica formalmente corretta;
 - 3** - nel recuperare un oggetto sul fondo della piscina o nell'effettuare una nuotata subacquea di almeno m. 12,5.
 - 4** - Galleggiamento verticale.

E) Commissione prova attitudinale

La Commissione preposta a valutare la prova attitudinale deve essere composta da almeno due membri con qualifica di Allenatore.

F) Tirocinio

L'attività di tirocinio dovrà essere effettuata presso una "Scuola Nuoto Federale"; il Comitato Regionale è tenuto a fornire ai corsisti l'elenco delle Scuole Nuoto Federali regolarmente riconosciute dalla F.I.N.

Il periodo di tirocinio pratico verrà svolto dal candidato quale periodo di formazione didattica, e sarà all'uopo certificato dal Tecnico, responsabile del tirocinio, della Società interessata. (solo per il 2001/2002 il tirocinio potrà anche essere svolto presso le Società affiliate espressamente indicate dai Comitati Regionali).

Si precisa che i tirocinanti hanno funzioni di osservatori.

G) Piani di studio.

I corsi per istruttore di 1° livello si svolgeranno secondo i piani di studio previsti dal S.I.T. Nazionale; il programma è allegato al presente regolamento.

Gli insegnamenti previsti saranno tenuti da Docenti Regionali in regola con le norme previste per la loro nomina, formazione e aggiornamento.

H) Modalità svolgimento prove - partecipazione - registrazione e notifica esami.

- a)** Agli esami potranno accedere solo i corsisti che abbiano partecipato ad un minimo di ore equivalenti al 75% del monte ore totale con l'esclusione di quelle previste per il tirocinio;
- b)** Abbiano svolto il tirocinio previsto;

- c) L'esito dell'esame verrà comunicato ai candidati successivamente, comunque non oltre un mese dalla sua effettuazione;
- d) Trasmissione entro 20 giorni dagli esami, al S.I.T. Centrale, da parte dei Comitati Regionali organizzatori, della documentazione relativa all'esito degli esami con nominativi iscritti, elenco idonei e non idonei, redatti sugli appositi moduli.
- e) I candidati assenti o risultati non idonei all'esame potranno sostenere una seconda prova, dietro pagamento della relativa tassa, nella sessione successiva ma non oltre un anno dalla data dell'esame. E' da intendersi che qualora il candidato risultasse ancora assente o non idoneo alla seconda prova dovrà frequentare nuovamente il corso.

I) Composizione Commissione d'esame

La Commissione d'esame è composta da un membro della Direzione Centrale S.I.T. o da un suo delegato, dal Coordinatore Regionale S.I.T., dai docenti regionali e/o nazionali all'uopo designati. Essa può essere articolata in sottocommissioni formate da almeno due esaminatori e l'esame è pubblico. I Commissari d'esame potranno limitare la presenza del pubblico qualora esso sia di impedimento al regolare svolgimento dell'esame stesso.

2. Corsi di formazione per Istruttore di 2° livello.

Indetti dalla F.I.N. ed organizzati dai Comitati Regionali F.I.N. competenti per territorio, ogni volta che se ne ravvisi la necessità

A giudizio del C.R. possono essere organizzati corsi decentrati, qualora il numero degli allievi effettivamente partecipanti giustifichi la realizzazione degli stessi.

A) Modalità per l'organizzazione dei corsi e dei relativi esami.

I corsi per Istruttori di 2° livello devono essere svolti con le seguenti modalità:

- a) Il Comitato Regionale comunica al S.I.T. Centrale la disponibilità ad organizzare il corso e l'apertura delle iscrizioni. Trasmette successivamente al S.I.T. Centrale l'elenco nominativo completo dei partecipanti dieci giorni prima dell'inizio dello stesso.
- b) Il Comitato Regionale chiede quindi l'autorizzazione ad effettuare il corso attraverso gli appositi moduli indicando:
 - 1 - Date;
 - 2 - Orari;
 - 3 - Programmi;
 - 4 - Eventuali sperimentazioni didattiche che si intendono realizzare;
 - 5 - Sedi;
 - 6 - Impianti;
 - 7 - Docenti;
 - 8 - Composizione della Commissione d'esame.
- c) Il S.I.T. centrale può concedere l'autorizzazione ed eventuali variazioni o modifiche al programma, previa richiesta dettagliata da parte del Comitato Regionale.
- d) Il Comitato Regionale comunica al S.I.T. Centrale almeno 30 giorni prima della fine del corso, le date, gli orari ed il luogo dove verranno effettuate le prove d'esame.
- e) Il S.I.T. Centrale ha facoltà di verificare attraverso propri delegati l'andamento dei corsi e degli esami.
- f) I Comitati Regionali organizzatori trasmettono entro 30 giorni dagli esami, al S.I.T. Centrale, la

documentazione relativa all'esito degli esami con nominativi iscritti, elenchi idonei e non idonei, redatti sugli appositi moduli.

- g) La qualifica conseguita avrà decorrenza di norma dal 1 ottobre successivo.

B) - Requisiti per l'ammissione ai corsi.

- a) 19 anni compiuti (alla data di svolgimento della sessione ordinaria degli esami);
- b) essere in possesso della qualifica di Istruttore 1° livello da almeno un anno “solare” (calcolato dalla data di conseguimento-data esame);
- c) non aver riportato condanne penali;
- d) Certificato medico di idoneità fisica generica.

C) - Documentazione per l'ammissione ai corsi (da conservare agli atti del S.I.T. Regionale).

- a) domanda di ammissione su apposito modulo;
- b) tessera di Istruttore 1° livello regolarmente vidimata;
- c) certificato penale;
- d) certificato medico di idoneità fisica;
- e) documentazione dell'attività svolta presso una società affiliata alla F.I.N.;
- f) pagamento della tassa di iscrizione al corso.

D) Piani di studio.

I corsi per istruttore di 2° livello si svolgeranno secondo i piani di studio previsti dal S.I.T. Nazionale; il programma è allegato al presente regolamento.

Gli insegnamenti previsti saranno tenuti da Docenti Regionali in regola con le norme previste per la loro nomina, formazione e aggiornamento.

E) - Modalità svolgimento prove - partecipazione - registrazione e notifica esami.

- a) Agli esami potranno accedere solo i corsisti che abbiano partecipato almeno al 75% delle ore di lezione effettuate;
- b) Gli esami dovranno essere debitamente verbalizzati sugli appositi moduli con relativa valutazione: idoneo-non idoneo;
- c) L'esito dell'esame verrà comunicato ai candidati successivamente, comunque non oltre un mese dalla sua effettuazione;
- d) Trasmissione entro 20 giorni dagli esami, al S.I.T. Centrale, da parte dei Comitati Regionali organizzatori, della documentazione relativa all'esito degli esami con nominativi iscritti, elenco idonei e non idonei, redatti sugli appositi moduli.

F) Composizione Commissione d'esame

La Commissione d'esame è composta da un membro della Direzione Centrale S.I.T. o da un suo delegato, dal Coordinatore Regionale S.I.T., dai docenti regionali e/o nazionali all'uopo designati e da un docente territoriale CONI. Essa può essere articolata in sottocommissioni formate da almeno due esaminatori e l'esame è pubblico. I Commissari d'esame potranno limitare la presenza del pubblico qualora esso sia di impedimento al regolare svolgimento dell'esame stesso.

3. Corsi di formazione per Istruttori Pallanuoto e Nuoto Sincronizzato.

Indetti dalla F.I.N. ed organizzati dai Comitati Regionali F.I.N. competenti per territorio, ogni volta che se ne ravvisi la necessità.

A) Modalità per l'organizzazione dei corsi e dei relativi esami

Si fa riferimento alle modalità previste per l'organizzazione dei corsi Istruttore 2° livello.

B) Requisiti per l'ammissione ai corsi

Possesso della qualifica di Istruttore 2° livello. Non è richiesta nessuna anzianità.

C) Piani di studio

Il corso verrà articolato secondo il piano di studi comunicato dal S.I.T. Centrale.

4. Corsi di formazione per Istruttori Tuffi

Indetti dalla F.I.N. ed organizzati dai Comitati Regionali F.I.N. competenti per territorio, ogni volta che se ne ravvisi la necessità.

A) Modalità per l'organizzazione dei corsi e dei relativi esami

Si fa riferimento alle modalità previste per l'organizzazione dei corsi Istruttore 1° livello.

B) Requisiti per l'ammissione ai corsi

Si fa riferimento ai requisiti richiesti per l'ammissione ai corsi Istruttore 1° livello esclusa la prova pratica attitudinale.

C) Piani di studio

Il corso verrà articolato secondo il piano di studi comunicato dal S.I.T. Centrale.

5. Corsi di aggiornamento per Istruttori 1° livello

Indetti dalla F.I.N. ed organizzati dai Comitati Regionali F.I.N. competenti per territorio, ogni volta che se ne ravvisi la necessità. Avranno la durata di n.° 12 ore e il costo di € 125,00. Il corso verranno articolati secondo il piano di studi comunicato dal S.I.T. Centrale. Per l'organizzazione dei corsi si fa riferimento alle modalità previste per l'organizzazione dei corsi Istruttore 1° livello.

6. Seminari di aggiornamento per Istruttori 2° livello

Indetti dalla F.I.N. ed organizzati dai Comitati Regionali F.I.N. competenti per territorio, ogni volta che se ne ravvisi la necessità. Avranno la durata di n.° 12 ore e il costo di € 125,00. Il programma del seminario dovrà essere comunicato per l'approvazione al S.I.T. Centrale. Per l'organizzazione dei seminari si fa riferimento alle modalità previste per l'organizzazione dei corsi Istruttore 1° livello.

7. Corsi di formazione per Coordinatore Scuola Nuoto F.I.N. e Allenatore 1° e 2° livello nei diversi indirizzi.

Indetti dalla F.I.N. ed organizzati in sede centrale dal S.I.T. Centrale.

A) Requisiti per l'ammissione ai corsi

- a. Titolo di studio non inferiore alla scuola media superiore.
- b. Per Istruttore Coordinatore Scuola Nuoto il possesso della qualifica di Istruttore 2° livello senza nessun vincolo di anzianità;
- c. Per Allenatore 1° livello e Allenatore Salvamento il possesso della qualifica di Istruttore 2° livello da almeno un anno "solare" (calcolata dalla data di conseguimento-data esame);
 1. Per accedere al corso Allenatore 1° livello di Pallanuoto è necessario essere in possesso della qualifica di Istruttore Pallanuoto;
 2. Per accedere al corso Allenatore 1° livello di Nuoto Sincronizzato è necessario essere in possesso della qualifica di Istruttore Nuoto Sincronizzato;
 3. Per accedere al corso Allenatore Salvamento è necessario essere in possesso della qualifica di Assistente Bagnanti;
- d. Per Allenatore 2° livello il possesso della qualifica di Allenatore 1° livello nella disciplina specifica di indirizzo da almeno un anno "solare" (calcolata dalla data di conseguimento-data esame);
- e. Per l'accesso ai corsi per Allenatori II livello di Pallanuoto, Nuoto e Sincro è necessario che i tecnici abbiano effettuato 100 ore di tirocinio didattico sotto la guida di un Docente Nazionale o Tecnico Federale, in caso di difficoltà di raggiungimento della sede di effettuazione del tirocinio, il tecnico si può rivolgere al S.I.T. centrale che provvederà ad indicare una sede alternativa.
- f. Per Allenatore Tuffi il possesso della qualifica di Istruttore Tuffi da almeno un anno "solare" (calcolata dalla data di conseguimento-data esame); e la certificazione del tirocinio previsto di n.° 60 ore presso una Società Affiliata alla F.I.N.

- g. attività svolta come tecnico presso Società affiliate alla F.I.N.;
- h. non aver riportato condanne penali;
- i. idoneità fisica-generica.

B) Documentazione e modalità per l'ammissione ai corsi.

a) Il Coordinatore Regionale comunica alla Direzione Centrale, nei tempi e nei modi previsti da quest'ultima, i nomi dei richiedenti la partecipazione al corso allegando:

- domanda ammissione al corso;
- documentazione attività svolta;
- copia tessera S.I.T. vidimata;
- certificato attestante il possesso del titolo di studio previsto;
- certificato medico di idoneità fisica generica;
- per la l'iscrizione al corso Allenatore 2° livello la certificazione del tirocinio.
- ricevuta comprovante il pagamento della tassa di iscrizione al corso.

La Direzione Centrale comunicherà al C.R. i nomi degli ammessi a partecipare al corso.

C) Modalità di svolgimento corsi

I corsi si svolgeranno secondo i piani di studio e le modalità previsti dal S.I.T. Nazionale. I programmi, le ore di frequenza previste e le modalità di svolgimento saranno comunicate per tempo dal S.I.T. Nazionale ai C.R.

Gli insegnamenti previsti saranno tenuti da Docenti Nazionali in regola con le norme previste per la loro nomina, formazione e aggiornamento.

D) Esami e commissione d'esame

a) La commissione d'esame è composta dal Responsabile Tecnico S.I.T. o dal suo delegato e dai docenti nazionali all'uopo designati. Essa può essere articolata in sottocommissioni formate da almeno due esaminatori e l'esame è pubblico. I commissari d'esame potranno limitare la presenza del pubblico qualora esso si a di impedimento al regolare svolgimento dell'esame stesso.

b) Per gli esami sono previsti una prova scritta ed un colloquio. La prova scritta consiste nella somministrazione di almeno 30 domande a risposta chiusa. Il candidato, per accedere al colloquio dovrà rispondere correttamente ad almeno il 70% delle domande.

c) I candidati assenti o risultati non idonei all'esame potranno sostenere una seconda prova, dietro pagamento della relativa tassa, nella sessione successiva ma non oltre un anno dalla data dell'esame. E' da intendersi che qualora il candidato risultasse ancora assente o non idoneo alla seconda prova dovrà frequentare nuovamente il corso.

8. Corsi di formazione per Docenti Tecnici Regionali.

I corsi di formazione per Docenti Tecnici Regionali vengono organizzati per attribuire ad alcuni tecnici l'abilitazione all'insegnamento delle materie didattiche-tecniche per i corsi di Istruttore. Vengono organizzati (centralmente) dal S.I.T. centrale.

Per accedere al corso di formazione il candidato, qualora il S.I.T. Nazionale non ritenga opportuno disporre diversamente l'interessato dovrà presentare una domanda di ammissione corredata dal suo curriculum. Le domande verranno esaminate in prima istanza dal Coordinatore Regionale che provvederà, sulla base degli elementi in suo possesso, a formare un elenco degli aspiranti da inviare la S.I.T. Centrale che determinerà il numero e il nominativo degli ammessi.

Per l'ammissione al corso verranno presi in considerazione i seguenti parametri:

- qualifica di Istruttore di 2° livello da almeno 6 anni;
- esperienza documentata nell'attività di insegnamento presso Scuole Nuoto;
- capacità didattico-pedagogiche dimostrabili nel curriculum;
- capacità di comunicazione.

Al fine di accertare le capacità comunicative, le competenze didattiche e pedagogiche del docente, verrà effettuato un esame di ammissione al corso, al

termine del quale, il candidato, se giudicato idoneo, può frequentare il relativo corso.

9. Docenti Nazionali

Sono nominati direttamente dalla F.I.N. in base a titoli specifici posseduti oppure attraverso appositi seminari.

10. Ex atleti di Nazionale "A"

Gli ex atleti della Nazionale "A" di ogni disciplina agonistica, dopo aver frequentato un tirocinio di 30 ore presso una Scuola Nuoto federale, hanno diritto al brevetto Istruttori II livello e nel caso si iscrivano ai Corsi Allenatori, la partecipazione sarà a titolo gratuito. I Campioni Europei, i medagliati ai Campionati del Mondo e ai Giochi Olimpici hanno diritto al brevetto Allenatore I livello e potranno accedere, gratuitamente, ad un corso abbreviato (di due giorni) al termine del quale verrà effettuata una valutazione per il conseguimento della qualifica di Allenatore II livello.

Il materiale didattico verrà fornito gratuitamente dal Settore Istruzione Tecnica.

Qualifiche F.I.N. -S.I.T. e Categorie allenabili

Istruttore.

Il tecnico in possesso della qualifica di Istruttore (Istruttore 2° livello) può esercitare attività di didattica elementare, acquaticità e scuola nuoto. La stessa attività può essere svolta dall'Istruttore 1° livello in attesa di completare l'iter formativo a condizione che la sua attività sia pianificata e controllata da un Coordinatore Scuola Nuoto F.I.N.

Istruttore Pallanuoto - Nuoto Sincronizzato-Tuffi:

Attività di formazione di base per l'avviamento alle discipline specifiche.

Coordinatore Scuola Nuoto:

Coordinamento delle attività didattiche svolte in vasca.

Allenatore 1° livello:

Nell'attesa del completamento dell'iter formativo è consentita l'attività di avviamento all'attività agonistica nella disciplina di indirizzo; per la Pallanuoto è consentita la presenza in panchina nei campionati regolarmente organizzati dalla F.I.N. fino alla serie B.

Allenatore 2° livello

Attività tecnico agonistica nella disciplina di indirizzo; per la Pallanuoto è la qualifica richiesta per sedere in panchina come Allenatore nei campionati A1 e A2 (maschile e femminile) regolarmente organizzati dalla F.I.N..

Allenatore Salvamento

Attività tecnico agonistica.

Allenatore Tuffi.

Attività tecnico agonistica.

Sintesi delle modalità di accesso ai corsi

Istruttore

Istruttore 1° livello

- Aver compiuto il 18° anno di età alla data di svolgimento degli esami.
- Essere in possesso del titolo di studio non inferiore alla scuola dell'obbligo.
- Non aver riportato condanne penali.
- Certificato medico di idoneità fisica.
- Aver superato la prova attitudinale di accesso al corso.
- Aver pagato la tassa di iscrizione al corso.

Istruttore 2° livello

- Aver compiuto il 19° anno di età alla data di svolgimento degli esami.
- Essere in possesso della qualifica di Istruttore 1° livello da almeno un anno "solare" (calcolata dalla data di conseguimento della qualifica – data esame).
- Non aver riportato condanne penali.
- Certificato medico di idoneità fisica.
- Documentazione di attività svolta nell'anno precedente presso una Società affiliata alla F.I.N.
- Aver pagato la tassa di iscrizione al corso.

Il mantenimento della qualifica di Istruttore 2° livello è subordinato alla frequenza, almeno ogni quattro anni, di un seminario di aggiornamento. Per il primo aggiornamento si fa riferimento alla data di esame, per gli aggiornamenti successivi si fa riferimento alla data del precedente aggiornamento.

La frequenza dei corsi successivi di formazione o di altri corsi di formazione e specializzazione della F.I.N. è valida come aggiornamento.

La qualifica di Istruttore 2° livello deve essere conseguita entro tre anni dal superamento dell'esame del corso Istruttore 1° livello.

In mancanza del conseguimento della qualifica di Istruttore 2° livello, per mantenere valida la qualifica di Istruttore 1° livello, è necessario frequentare, entro la scadenza dei tre anni, un apposito Corso di Aggiornamento che prorogherà di altri tre anni la qualifica di Istruttore 1° livello; tale procedura andrà ripetuta ogni tre anni fino al conseguimento della qualifica di Istruttore 2° livello.

Qualora non venga conseguita la qualifica di Istruttore 2° livello o non vengano frequentati (ogni tre anni) i previsti Corsi di Aggiornamento la qualifica perde di validità e la relativa tessera F.I.N. - S.I.T. non potrà essere più rinnovata.

I tecnici che hanno lasciato decadere la validità della qualifica di Istruttore 1° livello ed intendano conseguire la qualifica di Istruttore 2° livello, per iscriversi al corso possono fare domanda di reinserimento in ruolo pagando le more previste e sostenendo un colloquio.

Allenatore

Allenatore 1° livello

- Essere in possesso della qualifica di Istruttore 2° livello da almeno un anno solare (calcolata dalla data di conseguimento della qualifica – data esame).
- Per la Pallanuoto e il Nuoto Sincronizzato essere inoltre in possesso della qualifica di Istruttore (Pallanuoto o Nuoto Sincronizzato a seconda l'indirizzo scelto). Per Allenatore Salvamento essere inoltre in possesso della qualifica di Assistente Bagnanti.
- Per Allenatore Tuffi essere in possesso della qualifica di Istruttore Tuffi da almeno un anno solare (calcolata dalla data di conseguimento della qualifica – data esame).
- Non aver riportato condanne penali.
- Certificato medico di idoneità fisica.
- Documentazione di attività svolta nell'anno precedente presso una Società affiliata alla F.I.N.
- Aver pagato la tassa di iscrizione al corso.

Allenatore 2° livello

- Essere in possesso della qualifica di Allenatore 1° livello relativa all'indirizzo scelto da almeno un anno solare (calcolata dalla data di conseguimento della qualifica – data esame).
- Non aver riportato condanne penali.
- Certificato medico di idoneità fisica.
- Documentazione di attività svolta nell'anno precedente presso una Società affiliata alla F.I.N.
- Aver pagato la tassa di iscrizione al corso.

Il mantenimento della qualifica di Allenatore 1° e 2° livello è subordinato alla frequenza, almeno ogni quattro anni, di un seminario di aggiornamento. Per il primo aggiornamento si fa riferimento alla data di esame, per gli aggiornamenti successivi si fa riferimento alla data del precedente aggiornamento.

La frequenza dei corsi successivi di formazione o di altri corsi di formazione e specializzazione della F.I.N. è valida come aggiornamento.

ALLEGATO D

Norme transitorie.

- **Tutte le norme riportate nel presente regolamento si intendono applicate a partire dalla stagione agonistica 2001-2002 e non sono retroattive.**
- **I corsi Allenatore 1° e 2° livello che si svolgeranno tra settembre e dicembre del corrente anno (2001) fanno riferimento al vecchio regolamento.**
- Nonostante i contenuti dei corsi di formazione siano cambiati la qualifica di Istruttore di 2° livello antecedente all'entrata in vigore del presente regolamento è equivalente alla nuova qualifica.
- Lo stesso principio è valido per le qualifiche di Istruttore Pallanuoto, Nuoto Sincronizzato, Istruttore Coordinatore Scuole Nuoto e Allenatore 1° e 2° livello.
- Per i tecnici in possesso della qualifica di Allenatore di Tuffi conseguita antecedentemente al 2002 è sottointeso il possesso della qualifica di Istruttore 2° livello (la tessera F.I.N.-S.I.T dovrà comunque riportare chiaramente che la qualifica di Allenatore 1° o 2° livello Tuffi è stata conseguita antecedente al 2002)
- I corsi regionali di Ginnastica in acqua non esistono più
- I nuovi corsi di Istruttore di 1° e 2° livello prevedono il conseguimento anche della qualifica per insegnare Ginnastica in acqua
- I Comitati Regionali organizzeranno dei corsi di integrazione (aggiornamento per i vecchi Istruttori che vogliono abilitarsi anche all'insegnamento della Ginnastica in acqua
- La "specializzazione" in Ginnastica, Fitness e Aerobica in acqua viene organizzata dal SIT Nazionale

Aggiornamenti

- L'obbligo di aggiornamento per Istruttore 2° livello e per il mantenimento della qualifica di Istruttore 1° livello si intende a partire da settembre 2001 (qualunque sia stata la data di acquisizione del titolo).
- L'obbligo di aggiornamento per gli Allenatori di 2° livello si intende a partire da gennaio 2002 (qualunque sia stata la data di acquisizione del titolo).

Sanatoria per i tecnici con qualifica Istruttore 1° livello antecedente al 1997.

A modifica del precedente regolamento e a sanatoria delle situazioni pregresse, i tecnici in possesso della sola qualifica di Istruttore 1° livello conseguita antecedentemente all'anno 1997 potranno, entro due anni dall'entrata in vigore del presente regolamento, sostenere l'esame per il conseguimento della qualifica di Istruttore 2° livello, senza dover frequentare il corso, dietro presentazione di certificazioni attestanti l'attività svolta come Istruttore presso una Società affiliata alla F.I.N. e il pagamento di una tassa pari a € 206,58; viceversa gli stessi rimarranno in possesso della sola qualifica di Istruttore 1° livello dovendo comunque ottemperare agli obblighi relativi all'aggiornamento.

**PROGRAMMI PER I CORSI
ISTRUTTORE 1° E 2° LIVELLO**

ISTRUTTORE 1° LIVELLO

n.° 45 ore + n.° 50 ore di tirocinio didattico

Parte Generale n.° 11 ore

□ Area psicopedagogica n.° 4 ore

- L'educazione del corpo: le funzioni organiche, la motricità
- Caratteristiche generali dello sviluppo
- Le motivazioni allo Sport
- Sindrome ipocinetica
- La comunicazione

□ Area biofisiologica n.° 3 ore

- Cenni di anatomia e fisiologia dell'apparato locomotore
- Cenni di anatomia e fisiologia del sistema cardiocircolatorio e respiratorio
- Cenni di anatomia e fisiologia del sistema nervoso centrale e periferico

□ Teoria del movimento e cenni di teoria dell'allenamento n.° 4 ore

- I fattori della prestazione
- Le capacità coordinative e le capacità condizionali
- Capacità senso-percettiva: gli analizzatori – l'analizzatore motorio
- Le fasi sensibili
- le abilità motorie
- Scherni motori terrestri ed acquatici
- Maturazione - sviluppo - apprendimento
- Analisi fattoriale di: forza, resistenza, velocità, mobilità articolare
- Il carico fisico: cenni

Parte Specifica n.° 34 ore

□ Aspetti organizzativi della F.I.N. n.° 2 ore

- Struttura federale - settori federali
- Le carte federali
- Tutela sanitaria: cenni

□ Aspetti educativi del nuoto n.° 2 ore

- Ambiti: emotivo-affettivo, cognitivo, psicologico, sociale, formativo

□ Ginnastica educativa e prenataloria n.° 2+2 ore

- Obiettivi della ginnastica prenataloria
- Le fasi di una lezione di ginnastica prenataloria
- Sviluppo e stabilizzazione delle capacità coordinative e condizionali

La ginnastica per utenze particolari: prescolare, ragazzi, adulti, 3^a età, gestanti

□ Pronto soccorso n.° 2 ore

- Salvamento
- Primo soccorso
- Situazioni d'emergenza
- Elementi di pronto soccorso

□ La Scuola Nuoto n.° 10 ore

- Gli obiettivi di una "Scuola Nuoto"
- Ambiente e clima psicologico
- Figura e ruolo dell'istruttore
- Acqua bassa e acqua alta
- Ambientamento ed acquaticità
- Galleggiamenti e spostamenti
- Scivolamenti
- La postura e la propulsione
- Analisi dei 4 stili canonici
- Organizzazione didattica della lezione
- Organizzazione didattica del corso
- Diversificazioni didattiche
- Utilizzo dei sussidi didattici
- Attività da 0 a 3anni- da 3 a 6anni
- 3^a e 4^a età
- attività per disabili

Lezioni pratiche con riferimento ai contenuti teorici espressi n.° 6 ore

La ginnastica in acqua n.° 8 ore

- 1 ora (teoria): storia, evoluzione, differenziazione e tipizzazione delle diverse attività della ginnastica in acqua.
- 1 ora (teoria): esercizi per distretti muscolari di intervento. Utilizzo dei principali e comuni attrezzi per la ginnastica in acqua
- 1 ora (teoria): struttura di una lezione base di ginnastica in acqua. Utilizzo della musica- Metodi e principi base per modificare e adattare la lezione in funzione dell'utenza.
- 1 ora (teoria): figura dell'insegnante di ginnastica in acqua. Gestione del gruppo
- 2 ore (pratica): visualizzazione degli esercizi in acqua bassa e in acqua alta
- 2 ore (pratica): visualizzazione ed esecuzione pratica di due tipi di lezione differenti di ginnastica in acqua

Tirocinio didattico n.° 50 ore

Da effettuarsi presso le Scuole Nuoto Federali Il periodo di tirocinio pratico verrà svolto dal candidato quale periodo di formazione didattica, e sarà all'uopo certificato dal Tecnico, responsabile del tirocinio, della Società interessata. (solo per il 2001/2002 il tirocinio potrà anche essere svolto presso le Società affiliate espressamente indicate dai Comitati Regionali).

N.B. Durante il tirocinio devono essere sviluppate tutte le tematiche trattate durante il corso comprese quelle relative alla ginnastica in acqua.

ISTRUTTORE 2° LIVELLO

n.° 52 ore + n.° 10 ore di tirocinio didattico

Parte Generale n° 12 ore

- ☐ **Area psicopedagogica n.° 2 ore**
 - Riepilogo sui temi fondamentali relativi a: maturazione - apprendimento - sviluppo; la personalità; le motivazioni allo sport
 - la programmazione:
 - o le gerarchie d'apprendimento
 - o definizione degli obiettivi
 - o analisi della situazione di partenza
 - o scelta di mezzi e metodi
 - o la valutazione
 - la gestione del gruppo
- ☐ **Area biofisiologica n.° 4 ore**
 - Cenni di fisiologia del lavoro muscolare
 - Adattamenti dell'organismo all'esercizio fisico.
 - Adattamenti momentanei e permanenti
 - Cenni di educazione alimentare
 - Cenni di traumatologia e pronto soccorso
- ☐ **Area metodologica n.°6 ore.**
 - Riepilogo delle nozioni di base in merito a:
 - o i fattori della prestazione
 - o le capacità coordinative e condizionali: forza, resistenza velocità
 - o la mobilità articolare
 - o capacità e abilità motorie
 - Tecnica sportiva:
 - o Impostazione ed evoluzione della tecnica
 - o Controllo e regolazione del gesto
 - o Teoria dell'errore
 - Il carico fisico:
 - o la supercompensazione stimolo e adattamento la dinamica carico - recupero
 - o parametri del carico (intensità densità, durata, volume.)
 - o la distribuzione del carico

Parte Specifica n.° 40 ore

- ☐ **Regolamenti tecnici n.° 1 ore**
- ☐ **Ginnastica educativa e prenatatoria n.°2+2 ore**
 - analisi degli esercizi in funzione degli obiettivi e dei distretti interessati
 - ampliamento della gamma degli esercizi
 - differenti modalità di proposizione e di esecuzione
- ☐ **Tecnica e didattica delle nuotate n.° 6**
 - analisi tecnica di: s.l., dorso, rana, delfino
 - aspetti didattico metodologici relativi all'insegnamento ed il perfezionamento di: s.l., dorso, rana, delfino
 - stili e posture in acqua non codificati
 - esercitazioni tecnico-coordinative: stili alternati, stili combinati, sfilii dissociati, ecc...
- ☐ **Organizzazione delle attività natatorie n.°6 ore**
 - organizzazione e realizzazione della singola lezione
 - organizzazione del corso di nuoto
 - organizzazione di una struttura didattica articolata

(corsi per baby, prescolari, bambini, ragazzi, adulti, terza età, disabili, scolaresche, gestanti, ecc...)

- l'avviamento allo Sport (preagonismo)
- criteri di selezione struttura del lavoro per gruppi evoluti di perfezionamento
- organizzazione della seduta e del programma globale
- ☐ **Ginnastica in Acqua n.° 3**
 - analisi degli esercizi e loro effetti
 - adattamenti centrali e periferici
 - cenni di rieducazione funzionale
 - la corretta formulazione e pianificazione delle attività
 - aspetti formali, sostanziali e comportamentali dell'insegnante
- ☐ **La pallanuoto n.° 4 ore**
 - le valenze educative di un'attività ludica in acqua: il gioco con la palla
 - dall'attività ludica all'avviamento allo sport (pallanuoto)
- ☐ **Il Nuoto Sincronizzato n.° 1 ora**
 - elementi
- ☐ **I tuffi n.° 1 ora**
 - elementi
- ☐ **Il Salvamento n.° 2 ore**
 - il salvamento come proposta didattica di un'attività formativa, sociale, completa
 - il salvamento sportivo: caratteristiche, regolamenti
- ☐ **L'attività natatoria per la terza età n° 2 ore**
- ☐ **L'attività natatoria per disabili n° 2 ore**
- ☐ **L'attività natatoria per le gestanti n° 2 ore**

Lezioni pratiche con riferimento ai contenuti teorici espressi n.° 6 ore

- nuoto a s.l., dorso, rana e delfino
- perfezionamento delle nuotate
- correzione degli errori elementi e proposte didattiche di Pallanuoto, Nuoto Sincronizzato, Salvamento
- partenze e virate

Tirocinio Didattico n.° 10 ore

Da effettuarsi presso una Scuola Nuoto Federale. Il periodo di tirocinio pratico verrà svolto dal candidato quale periodo di formazione didattica, e sarà all'uopo certificato dal Tecnico, responsabile del tirocinio, della Società interessata. (solo per il 2001/2002 il tirocinio potrà anche essere svolto presso le Società affiliate espressamente indicate dai Comitati Regionali). Durante il tirocinio devono essere sviluppate tutte le tematiche trattate durante il corso comprese quelle relative alla ginnastica in acqua.

ISTRUTTORE 1° LIVELLO

Note sull'accesso al corso:

Oltre ai requisiti minimali di ordine morale e scolastico, il candidato deve superare la prova pratica che consiste nella esecuzione dei quattro stili, nell'immersione o in un breve percorso subacqueo, nel galleggiamento verticale secondo quanto previsto dal Regolamento S.I.T. allegato B art. 1 punto D (pag. 13). Nei casi in cui vengano riscontrate alcune difficoltà lievi e superabili, il candidato avrà tempo a disposizione per rifinire e perfezionare il proprio rapporto con l'acqua e gli stili, prima della valutazione finale.

Valutazione:

Prova pratica di abilità in acqua. Relativamente ai Corsi organizzati in formula full time, sarà sufficiente lasciare un congruo periodo tra la prova pratica e la valutazione.

- Questionario sugli aspetti culturali specifici, a risposta multipla
- Colloquio

Costo:

€ 300,00 (compreso il materiale didattico)

Formula:

due sere a settimana - fine settimana - full time

ISTRUTTORE 2° LIVELLO

Ingresso:

Possesso della qualifica di Istruttore di 1° livello, in regola con il rinnovo ed in corso di validità

Valutazione:

Questionario sull'area culturale, metodologica e organizzativa
Colloquio

Costo:

€ 310,00 (compreso il materiale didattico)

Formula:

due sere a settimana, nei fine settimana o full time